



Onboarding gids

Alles wat je nodig hebt voor een goede start met spraakgestuurd rapporteren.

Inleiding	3
Veelgestelde vragen	5
Super user checklist	7
Oefenopdrachten	9
Tips & tricks	14
Praktische informatie	15

Praktische informatie

YouTube

@attenditechnology

Online scholingen

Te vinden op YouTube!

Helpdesk

<https://help.attendi.nl/>

Toolkit

<https://help.attendi.nl/implementatie-toolkit>





Inleiding

De basis van goede zorg is voor Attendi een goede relatie tussen de zorgprofessional en de cliënt. Dat betekent het hebben van tijd en aandacht voor elkaar. Wanneer je té veel tijd achter een scherm zit, gaat dat ten koste van jouw persoonlijke aandacht voor je cliënt.

Met spraakgestuurd rapporteren van Attendi praat je tegen jouw apparaat, waardoor je jouw cliënt nog beter bij het zorgmoment betreft en tijd overhoudt om te zorgen voor de cliënten. Daarnaast schrijft onze oplossing alle afkortingen uit en worden de juiste leestekens op de juiste plek gezet, wat zorgt voor goed leesbare rapportages. Ook kan je met je stem commando's geven; zoals 'volgende alinea'. Daarover meer in deze oefengids.

We willen benadrukken dat het volkomen normaal is om tijd nodig te hebben om vertrouwd te raken met het spraakgestuurd rapporteren. In deze gids vind je daarom handige informatie, oefenopdrachten en tips & tricks. Lees het rustig door en ga in je eigen tempo aan de slag met Attendi. En onthoud: oefening baart kunst!



Heb je na het lezen en oefenen nog vragen over de oplossing, of heb je feedback of ideeën waarmee we de oplossing kunnen verbeteren? Dan mag je altijd mailen naar contact@attendi.nl



Veelgestelde vragen

Rapporteren met je stem is ontzettend handig, maar hoe begin je daarmee? We hebben de meest gestelde vragen van zorgprofessionals die Attendi gebruiken gebundeld, zodat jij direct aan de slag kunt!

Wat als cliënten door de rapportage heen praten?

Dit kan wel eens gebeuren. Wat de cliënt heeft gezegd, verschijnt dan ook in de rapportage. Het helpt om vooraf te zeggen dat je gaat rapporteren. De oplossing geeft ook een piepje als je op de microfoon klikt.

Moet ik leestekens ook uitspreken?

Dat is niet nodig! De oplossing plaatst automatisch een punt, komma, vraagteken en dubbele punt in de tekst. Als je andere leestekens in je rapportage wil, zoals een uitroepteken, moet je die wel hardop uitspreken.

Hoe zit het met accenten?

De oplossing herkent gelukkig de meeste accenten, dus een zachte 'G' beïnvloedt de rapportage niet. Zorg er wel voor dat je duidelijk én Nederlands spreekt. De Friese taal wordt bijvoorbeeld niet herkend.



Ik vind het lastig om mijn gedachten te ordenen tijdens het spreken. Hebben jullie tips?

Dit is een kwestie van wennen. Probeer veel te oefenen en van tevoren goed na te denken over wat je wilt vertellen in je rapportage. Je kunt ook altijd de opname pauzeren, even nadenken, en dan weer verder gaan met inspreken.

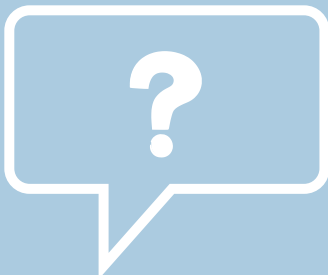


Moet de omgeving helemaal stil zijn?

De meeste omgevingsgeluiden en ruis worden niet opgenomen, daar zorgt de oplossing gelukkig zelf voor. Harde geluiden kunnen wel storen in de opname, zorg dus voor een rustige omgeving als je gaat rapporteren met je stem.

Kun je ook opsommingen toevoegen aan je rapportage?

Je kunt opsommingen maken door het woord 'bullet' (zeg: boellet) in te spreken. Ben je klaar met de opsomming? Veel zorgprofessionals vinden het dan handig om de opname even te stoppen voordat ze verder rapporteren.



Het is lastig om bij bepaalde cliënten te rapporteren, bijvoorbeeld cliënten met achterdocht. Hebben jullie tips?

In sommige gevallen kan het beter zijn om niet in het bijzijn van de cliënt te rapporteren, omdat dat voor verwarring kan zorgen. Maar vaak is het juist ook heel waardevol omdat het een vorm van persoonlijke aandacht biedt. Dit kun jij als zorgprofessional zelf het beste inschatten. Je kunt dit ook altijd bespreken met de cliënt of diens vertegenwoordiger.

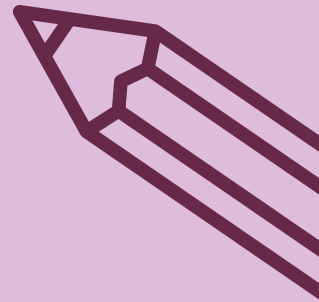


Super user checklist

Als super user maak je gebruik van spraakgestuurd rapporteren en wil je graag jouw kennis en enthousiasme delen met het team. Maar hoe pak je dat eigenlijk aan? Deze checklist helpt je op weg!

1 Introductie - Enthousiasmeer het team

- Introduceer Attendi stap voor stap tijdens het teamoverleg.
- Bespreek de voordelen van spraakgestuurd rapporteren.
- Eerst zien, dan geloven? Laat zien hoe de oplossing werkt.
- Maak afspraken met elkaar en plan direct een evaluatiemoment.



2 Voorbereiding - Een goed begin is het halve werk!

- Verwijs het team naar het YouTube kanaal voor instructievideo's en de online scholing.
- Zorg dat iedereen goed op de hoogte is van hoe de oplossing werkt.



3 Uitvoering - Gegarandeerd een goede start

- Kondig de start aan. Alle verandering is wennen in het begin, wees dus niet te streng voor elkaar!
- Deel voorbeelden uit de praktijk – vraag ambassadeurs uit jouw team om hetzelfde te doen.
- Stuur na 2 weken een update. Hoe gaat het met het gebruik? Merken jullie al een verschil?
- Ondersteun de collega's die moeite hebben met het spraakgestuurd rapporteren.



4 Evaluatie - Jullie zijn al goed op weg, ga zo door!

- Deel de ervaringen. Wat gaat er al goed en wat kunnen jullie nog van elkaar leren?
- Maak afspraken over de vervolgstappen die jullie de komende weken nemen.

Tip:

Is het team na 4 weken al goed bezig met spraakgestuurd rapporteren? Vier dit succes bijvoorbeeld met een heerlijke taart!



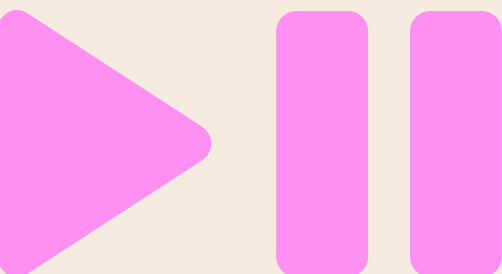
Oefenopdrachten

Hoe werkt het?

Laten we beginnen bij het begin. Het is je misschien al opgevallen in verschillende plekken in het dossier: de knop met het microfoontje. Zowel bij een nieuwe rapportage als bij het wijzigen van een rapportage kan de microfoon gebruikt worden.

Start/pauze

Met de microfoon start en pauzeer je een opname. Wanneer de opname start, hoor je een geluidje. Zo weet je dat je kan starten met spraakgestuurd rapporteren. Zodra je de opname pauzeert, verschijnt je ingesproken tekst in beeld. Als je de opname stopt of pauzeert hoor je wederom een geluidje.



Laten we gaan oefenen

In de onderstaande oefeningen leer je spraakgestuurd rapporteren, pauzeren en hervatten, opsommingen maken, een witregel toevoegen, een SOEP-rapportage maken en in verschillende tempo's inspreken.

Let op: bij onderstaande oefeningen staat [x] voor namen of Mevrouw/Meneer. Deze kan je uitspreken en oefenen zoals je gewend bent binnen jouw eigen organisatie.

Let op: onderstaande voorbeelden zijn generieke voorbeelden; het kan zijn dat er binnen jullie zorginstelling op een net wat andere manier wordt gerapporteerd.

Oefening: Introductie met de oplossing!

Tijd om te oefenen met de oplossing. We beginnen met een simpele opdracht, zodat je bekend raakt met het inspreken van een rapportage. Oefen op het tempo waarop je praat, met dezelfde volume en articulatie.

Opdracht

Klik op de microfoon, spreek de tekst in en klik nogmaals op dezelfde knop.

Tekst

" [x] gaf vanmorgen forse pijnklachten aan in het rechterbeen. Hij heeft de afgelopen dagen meer last van de wond."

Resultaat

De tekst verschijnt in beeld. Je kunt de tekst altijd aanpassen of verwijderen.

Oefening: Pauzeren en hervatten

Soms wil je halverwege een rapportage opnieuw beginnen en soms wil je halverwege het inspreken even nadenken wat je zou willen zeggen. Met deze opdrachten leer je hoe dat te doen.

Opdracht

1. Klik op de microfoon, spreek de tekst in en klik nogmaals op dezelfde knop.

Tekst

"Toen ik [x] vanmiddag wilde bezoeken, duurde het drie minuten voordat hij de deur opendeed."

Resultaat

De tekst verschijnt in beeld. Je kunt de tekst altijd aanpassen of verwijderen.

2.

Klik weer op de microfoon en hervat je rapportage met de volgende tekst:

"Hij leek verward en kwam niet goed uit zijn woorden."

De tekst komt erbij. Weet dat je tussendoor altijd kunt pauzeren.

Oefening: Spraakgestuurd een opsomming maken

Opdracht

Spreek de volgende tekst in om een opsomming te creëren. Let op: Bullet spreek je uit als boellet).

Tekst

"[x] heeft vanochtend de volgende activiteiten zelfstandig uitgevoerd:

<bullet> gezicht gewassen
<bullet> haren geborsteld
<bullet> bovenkleding aangetrokken"

Resultaat

Een goed leesbare rapportage aan de hand van een opsomming.

Oefening: Volgende alinea of witregel toevoegen

Opdracht

Spreek de volgende tekst in om een volgende alinea of witregel te plaatsen.

Tekst

"[x] gaf vanmorgen forse pijnklachten aan in het rechterbeen.

<volgende alinea>

Het rechterbeen ziet rood en is opgezwollen"

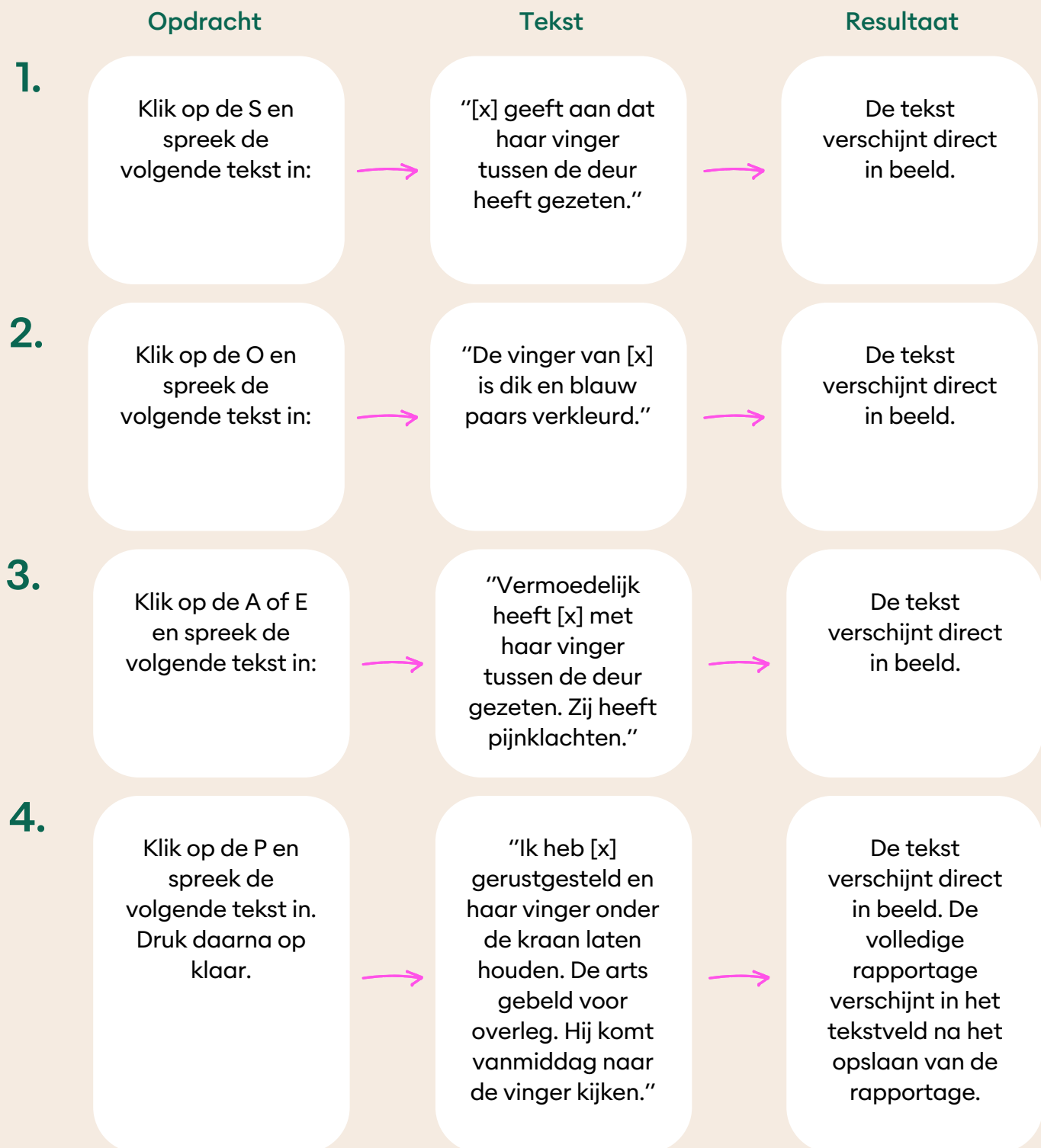
Resultaat

Een goed leesbare rapportage door het plaatsen van een volgende alinea of witregel.

Oefening: Een rapportage maken via SOEP

* In sommige dossiers kan je ook gebruik maken van de SOAP en TIME methode.

* Niet elke zorginstelling heeft toegang tot de SOEP/SOAP/TIME methode



Oefening: Op verschillende tempo's inspreken en het inspreken van cijfers en medicatie

Opdracht

Spreek de volgende rapportage een aantal keer in en probeer te praten zoals je dat normaal ook zou doen. Test eens hoe snel je kunt spreken en wanneer het wel en niet goed gaat.



Tekst

“Medicatielijst doorgenomen met de arts.
[x]
gebruikt metformine, 500 milligram 2 keer per dag, en perindopril 10 milligram 1 keer per dag. Lengte en gewicht gemeten. Er wordt een multidisciplinair overleg gepland met de fysiotherapeut en arts.”



Resultaat

Als je duidelijk spreekt, pakt de oplossing de tekst goed.

Daarnaast zie je dat de oplossing de uitgesproken cijfers omzet in getallen. Ook de medicatie wordt goed overgenomen.





Tips & Tricks

1. Bedenk wat je wilt zeggen

Neem kort de tijd om te bedenken wat je wilt gaan zeggen, dat helpt om je rapportage makkelijker in te spreken.

2. Praat duidelijk

Zorg dat je goed verstaanbaar bent, op een normaal tempo spreekt en goed articuleert.

3. Zorg voor een rustige omgeving

Een beetje omgevingsgeluid kan geen kwaad, maar te veel kan storen.

4. Kijk niet naar je scherm

Probeer niet, of zo min mogelijk, naar je scherm te kijken tijdens het rapporteren. Zo voorkom je afleiding.

5. Leestekens worden vanzelf geplaatst

De leestekens 'punt', 'komma', 'vraagteken' en 'dubbele punt' worden automatisch in de tekst geplaatst.

6. Praat richting de microfoon

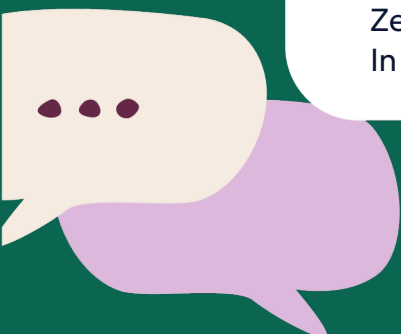
Zorg dat de microfoon van je apparaat naar je mond is gericht en verschuif het niet, dan herkent de oplossing jouw stem goed.

7. Oefening baart kunst

In het dossier van een 'test' cliënt, samen met de cliënt of direct na het zorgmoment – doe het zo vaak mogelijk.

8. Maak het bespreekbaar

Zeg tegen de cliënt dat je gaat rapporteren met je stem. In het begin is dat even gek, maar het went snel.





attendi

**Vanzelfsprekend
rapporteren**

